

Wojciech Myszka

Geany pod Windows

7 maja 2016

1. Wstęp – disclaimer

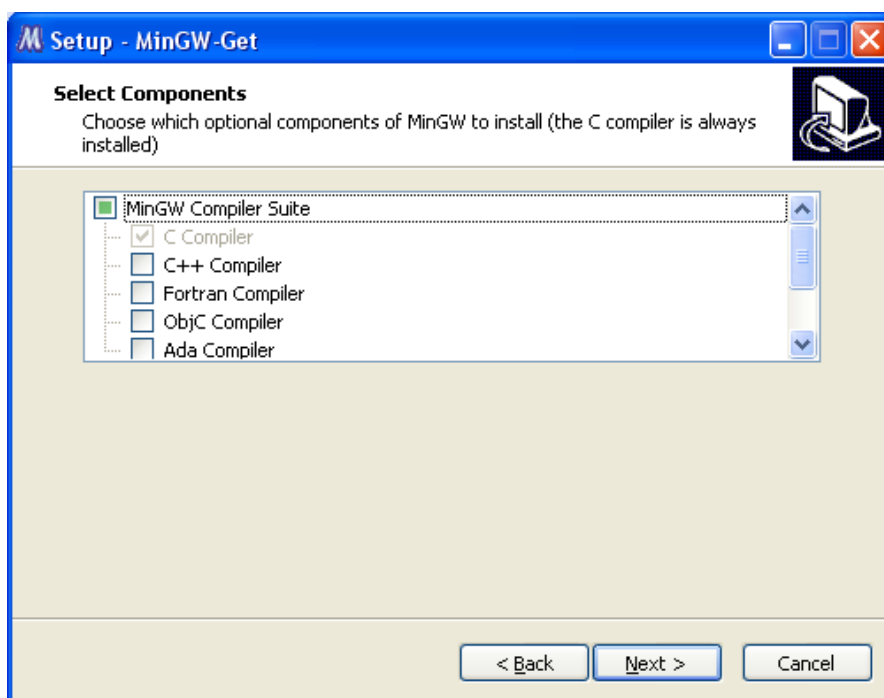
Dawno, dawno temu, odpowiadając na zapotrzebowanie, siadłem przed komputerem z systemem Windows aby zainstalować tam proste środowisko do kompilacji programów w C: Geany i kompilator języka C.

Nie znam się zupełnie na systemie Windows, a do dyspozycji miałem tylko komputer z zainstalowanym systemem Windows XP. (W tej chwili nie mam nawet tego.)

W związku z tym okazać się może, że poniższe wskazówki są już nic nie warte, bo wszystko się nie zmieniło. Materiał przygotowałem mając nadzieję, że może się do czegoś przydać, nie odpowiadam natomiast za żadne szkody powstałe z powodu zastosowania się do poniższych wskazówek.

2. Co będzie potrzebne?

1. Program instalacyjny Geany. Ja pobrałem go z adresu: <http://www.geany.org/Download/Releases> wybierając Full Installer including GTK 2.24 (czyli, w chwili pisania tych słów `geany-1.24_setup.exe`).
2. Kompilator C. Jest bardzo wiele różnych kompilatorów języka C pracujących w systemie Windows. Ja wybrałem (zgodnie ze wskazówkami na stronie programu Geany Minimal GNU for Windows). Aby ściągnąć odpowiednie oprogramowanie udajemy się do sekcji Downloads by zainteresować się znajdującym się w katalogu Installer programem `mingw-get-setup.exe`. Wszystko się zmienia, więc trzeba czytać, czytać, czytać...



Rysunek 1. Instalacja MinGW

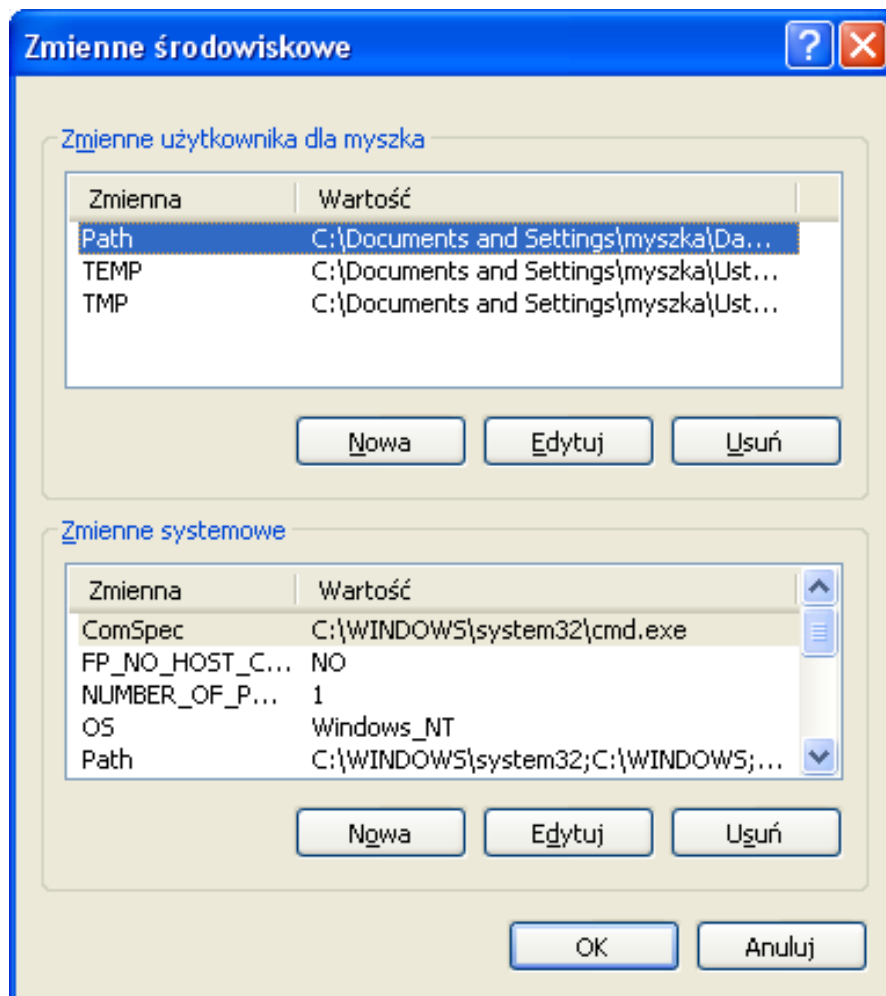
3. Instalacja

1. W dowolnej kolejności uruchamiamy programy instalacyjne geany-1.26_setup.exe i mingw-get-setup.exe.
2. Podczas instalacji Geany akceptowałem wartości domyślne.
3. Podczas instalacji MinGW gdy spyta nas jakie komponenty nas interesują, ja wybrałem absolutne minimum (czyli to co jest domyślne: C Compiler – patrz. ilustracja 1).

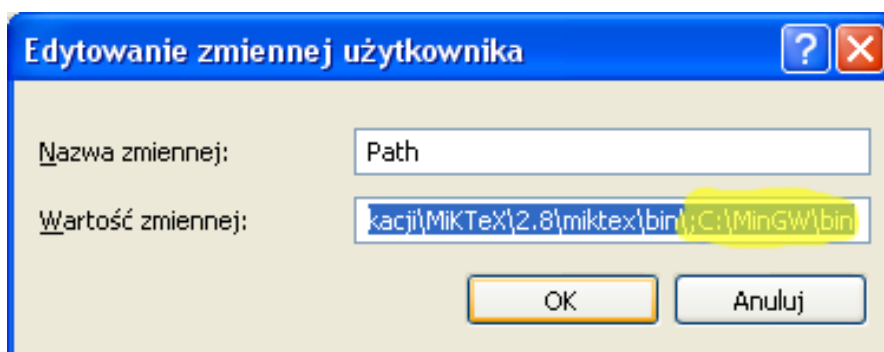
4. Konfiguracja

Niestety, trzeba dokonać drobnej konfiguracji systemu, zanim będzie można korzystać z kompilatora. Polega ona (na komputerze z Windows XP¹) na uruchomieniu „Panelu Sterowania” (??) i wybraniu aplikacji System. Tam na zakładce Zaawansowane wybieramy zmienne środowiska. Otwiera się okienko (ilustracja 2) gdzie możemy zdecydować czy chcemy dokonać zmian globalnych czy tylko dla aktualnego użytkownika. Ja dokonałem zmian lokalnych. . .

¹ Późniejszych wersji systemu Windows nawet nie widziałem!



Rysunek 2. Konfiguracja środowiska



Rysunek 3. Konfiguracja zmiennej Path

Skonfigurować musimy zmienną środowiska Path (ilustracja 2, dopisując na końcu tego co tam jest (wskazujemy Path, naciskamy Edytuj) nazwę kartoteki gdzie są pliki wykonywalne środowiska MinGW (u mnie program zainstalował się w kartotece C:\MinGW więc wpisałem C:\MinGW\bin (od poprzedniego wpisu oddzieliłem znakiem średnik ; – ilustracja 3).

Konfigurację kończy restart systemu.

5. Wersja PDF tego dokumentu...

... pod adresem.

Wersja: 50 z **drobnymi modyfikacjami!** data ostatniej modyfikacji 2016-05-07 08:57:03 +0200